

Муниципальное бюджетное дошкольное образовательное учреждение
детский сад № 10 «Белочка»
(МБДОУ д/с 10 «Белочка»)

СОГЛАСОВАНО

на заседании Педагогического совета

Протокол № 7 от 15.04.2026 г.

УТВЕРЖДАЮ

Заведующий МБДОУ д/с 10 «Белочка»

_____ Гришаева И.Г.

Приказ № 48 от 15.04. 2026 г.

**Отчёт о результатах самообследования
муниципального бюджетного дошкольного образовательного учреждения
детского сада № 10 «Белочка» за 2025 год**

Содержание

Разделы	ст.
1. Аналитическая часть	2
1.1. Оценка системы управления организации	4
1.2. Оценка образовательной деятельности	5
1.3. Оценка организации воспитательно-образовательного процесса	17
1.4. Оценка содержания и качества подготовки воспитанников	19
1.5. Оценка качества кадрового обеспечения	27
1.6. Оценка учебно-методического и библиотечно-информационного обеспечения	32
1.7. Оценка материально-технической базы	35
1.8. Оценка функционирования внутренней системы оценки	41
2. Статистическая часть. Показатели деятельности	42

Анализ деятельности учреждения за 2025 календарный год

1. Аналитическая часть

В процессе самообследования проведена оценка образовательной деятельности, системы управления организации, содержания и качества подготовки воспитанников, организации учебного процесса, качества кадрового, учебно-методического оснащения, материально-технической базы, функционирования внутренней системы оценки качества образования, а также анализ показателей деятельности муниципального бюджетного дошкольного образовательного учреждения детского сада № 10 «Белочка» за 2025 календарный год.

Результаты самообследования организации оформлены в виде отчета, включающего аналитическую часть и результаты анализа показателей деятельности организации, подлежащей самообследованию.

Самообследование МБДОУ проводилось в соответствии с требованиями приказов Министерства образования и науки РФ «Об утверждении Порядка проведения самообследования образовательной организацией» от 14 июня 2013г. № 462. Анализ показателей деятельности проведен в соответствии с приказом Министерства образования и науки РФ от 10.12.2013г. № 1324 «Об утверждении показателей деятельности образовательной организации» (ред. от 14.12.2017), приказом МБДОУ д/с 10 «Белочка» от 25.02.2026 г. № 40/1 «О проведении процедуры самообследования по итогам работы ДОУ в 2025 году». Целью проведения самообследования ДОУ являются обеспечение доступности и открытости информации о деятельности ДОУ.

Общие сведения об образовательной организации

Наименование образовательной организации	Полное наименование: Муниципальное бюджетное дошкольное образовательное учреждение детский сад № 10 «Белочка» Сокращённое наименование: МБДОУ д/с 10 «Белочка»
Руководитель	Гришаева Ирина Геннадьевна
Адрес организации	607010, Нижегородская область, г. Кулебаки, ул. Адм. Макарова, дом 6а
Телефон	8(831 76) 5-14-34
Информационный сайт организации	http://ds-10-belochka.nubex.ru
Адрес электронной	aleft.volkova@yandex.ru

почты	
Учредитель	Администрация городского округа город Кулебаки Нижегородской области адрес: 607018, Нижегородская область, г. Кулебаки, ул. Воровского 49; тел\факс 8(831 76) 5-02-20 E-mail: http://official@adm.klb.nnov.ru Глава местного самоуправления городского округа город Кулебаки: Пятелев Артём Алексеевич
Дата создания	1976 год
Режим работы	Функционирует в режиме полного дня (10,5-часового пребывания), с 07.00 до 17.30 часов, в режиме 5-дневной рабочей недели.
Лицензия	Лицензия на право ведения образовательной деятельности Серия 52 Л 01, № 0003894, Регистрационный № 603 от 27.05.2016 года срок действия – бессрочно

Муниципальное бюджетное дошкольное образовательное учреждение детский сад № 10 «Белочка» (далее – Детский сад) расположено в жилом районе города вдали от производящих предприятий и торговых мест. Здание Детского сада построено по типовому проекту. Проектная наполняемость на 200 мест. Общая площадь здания 1874 кв. м, из них площадь помещений, используемых непосредственно для нужд образовательного процесса, 1627 кв. м. Язык обучения и воспитания детей: русский

Цель деятельности Детского сада – осуществление образовательной деятельности по реализации образовательных и адаптированных образовательных программ дошкольного образования. Предметом деятельности Детского сада является формирование общей культуры, развитие физических, интеллектуальных, нравственных, эстетических и личностных качеств, формирование предпосылок учебной деятельности, сохранение и укрепление здоровья воспитанников.

Режим работы Детского сада: рабочая неделя – пятидневная, с понедельника по пятницу. Длительность пребывания детей в группах – 10,5 часов. Режим работы групп – с 7:00 до 17:30.

МБДОУ зарегистрировано и функционирует в соответствии с нормативными документами в сфере образования Российской Федерации, детский сад осуществляет комплектование

учреждения воспитанниками, в соответствии с нормативными документами в сфере образования Российской Федерации.

1.1. Оценка системы управления

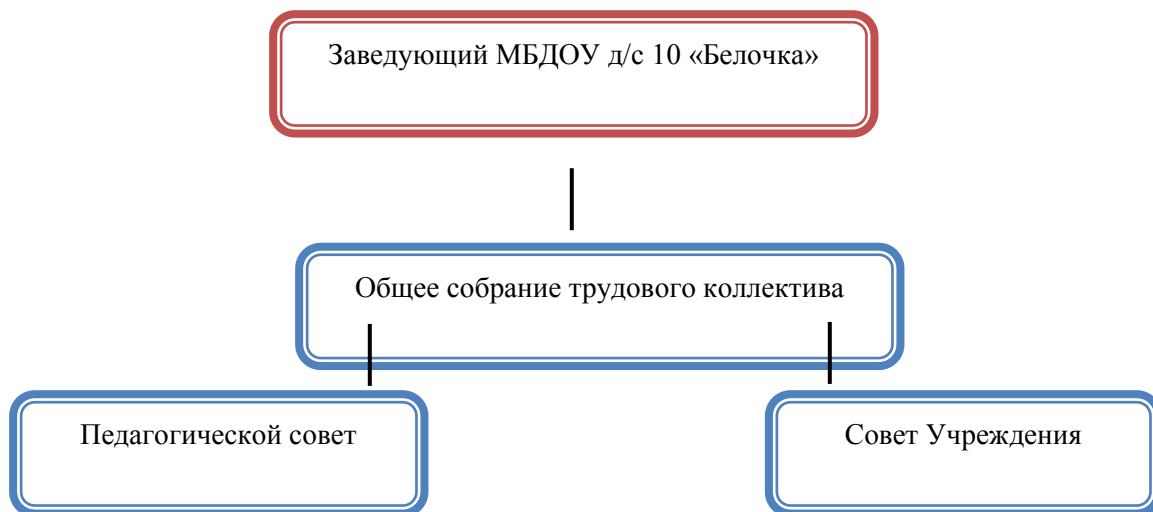
Управление Детским садом осуществляется в соответствии с действующим законодательством и уставом Детского сада.

Управление Детским садом строится на принципах единоначалия и коллегиальности. Коллегиальными органами управления являются: совет Учреждения, педагогический совет, общее собрание работников. Единоличным исполнительным органом является руководитель – заведующий.

Управление педагогической деятельностью осуществляет Педагогический совет, в состав которого входят все педагогические работники. Для успешного решения задач образовательного процесса организовано сотрудничество всех участников: педагогов, родителей.

В МБДОУ сложилась целостная система социально-психологического взаимодействия.

Структура общественного управления МБДОУ д/с 10 «Белочка»



В 2025 году прошли 2 заседания общего собрания работников учреждения по темам:

- Общее собрание № 1 (Готовность ДОУ к 2025-2026 учебному году, Принятие локальных актов по антитеррористической деятельности ДОУ, Организация работы по обеспечению комплексной безопасности в ДОУ)
- Общее собрание № 2 (Составление графиков отпусков на 2026 год, Подготовка к проведению новогодних утренников, Состояние охраны труда за II полугодие 2025 г., Инструктаж по противопожарной безопасности)

Проведено 4 заседания педагогического совета по следующим темам:

- «Современные подходы к воспитанию патриотизма о основ гражданственности у детей дошкольного возраста на основе ФОП ДО и ФАОП ДО»;
- Итоговый. Педагогический пробег. Итоги работы за 2024-2025 учебный год и перспективы на следующий учебный;
- Установочный педсовет в форме круглого стола на 2025-2026 уч. г.;
- «Формирование у детей дошкольного возраста основ безопасного поведения через различные виды деятельности».

В 2025 году система управления Детским садом велась с использованием элементов электронного документооборота. Это упростило работу организации.

По итогам 2025 года система управления Детского сада оценивается как эффективная, позволяющая учесть мнение работников и всех участников образовательных отношений. В следующем году изменение системы управления не планируется.

Вывод: МБДОУ д/с 10 «Белочка» зарегистрировано и функционирует в соответствии с нормативными документами в сфере образования. Структура и механизм управления дошкольным учреждением определяет его стабильное функционирование. Управление Детским садом осуществляется на основе сочетания принципов единоначалия и коллегиальности на аналитическом уровне.

1.2. Оценка образовательной деятельности

Образовательная деятельность в Детском саду организована в соответствии с Федеральным законом от 29.12.2012 № 273-ФЗ «Об образовании в Российской Федерации», ФГОС дошкольного образования, ФОП ДО и ФАОП ДО. МБДОУ функционирует в соответствии с требованиями СП 2.4.3648-20 «Санитарно-эпидемиологические требования к организациям воспитания и обучения, отдыха и оздоровления детей и молодежи», а с 01.03.2021 —

дополнительно с требованиями СанПиН 1.2.3685-21 «Гигиенические нормативы и требования к обеспечению безопасности и (или) безвредности для человека факторов среды обитания».

Образовательная деятельность ведется на основании утверждённых:

- образовательной программы дошкольного образования МБДОУ д/с 10 «Белочка»
- адаптированной образовательной программы дошкольного образования для детей с тяжёлыми нарушениями речи (ОНР) МБДОУ д/с 10 «Белочка»
- адаптированной образовательной программой дошкольного образования для детей с нарушением зрения МБДОУ д/с 10 «Белочка»

В части формируемой участниками образовательных отношений реализуются парциальные программы рекреационного туризма для детей старшего дошкольного возраста «Весёлый рюкзачок» А.А. Чеменевой, А.Ф. Мельниковой, В.С. Волковой. – М.: «Русское слово», 2017 г. и «Азы финансовой культуры для дошкольников» Л.В. Стахович, Е.В. Семенкова, Л.Ю. Рыжановская. М.: ООО «Вита-Пресс», 2019 г.

Программы составлены в соответствии с ФГОС дошкольного образования, ФОП ДО, ФАОП ДО, с учетом парциальных программ.

В МДОБУ д/с 10 «Белочка» осваивали образовательную программу дошкольного образования в режиме полного дня (10,5 часов) – 79 человек, адаптированные образовательные программы дошкольного образования – 40 человек. Детей инвалидов в детском саду - 3 человека.

Детский сад посещали 119 воспитанников в возрасте от 1 до 7 лет. В МБДОУ функционируют 8 групп: 5 групп общеразвивающей направленности и 3 группы компенсирующей направленности для детей с нарушением речи и нарушением зрения.

Группы	Возраст	Наполняемость
Группа раннего возраста	1-3 лет	14 чел.
Группа общеразвивающей направленности дошкольного возраста	3-4 лет	18 чел.
Группа общеразвивающей направленности дошкольного возраста	4-5 лет	19 чел.
Группа общеразвивающей направленности дошкольного возраста	5-6 лет	10 чел.
Группа общеразвивающей направленности дошкольного возраста	6-7 лет	18 чел.
Группа компенсирующей направленности для детей с нарушением речи	5-7 лет	14 чел.
Группа компенсирующей направленности для	3-5 лет	11 чел.

детей с нарушением зрения		
Группа компенсирующей направленности для детей с нарушением зрения	5-7 лет	15 чел.
Всего		119 чел.

Уровень развития детей анализируется по итогам педагогической диагностики. Формы проведения диагностики:

- диагностические задания (по каждому разделу программы);
- продукты творческой деятельности;
- наблюдения, итоговые занятия.

Разработаны диагностические карты освоения образовательной программы дошкольного образования и адаптированных образовательных программ дошкольного образования МБДОУ д/с 10 «Белочка» в каждой возрастной группе. Карты включают анализ уровня развития целевых ориентиров детского развития и качества освоения образовательных областей. Результаты освоения Программ фиксируются в картах развития, на основе которых составляются индивидуальные маршруты воспитанников. Коррекционную диагностику в группах компенсирующей направленности ведут и узкие специалисты: учитель-логопед, учитель - дефектолог, педагог-психолог, используя свой инструментарий.

Так, результаты качества освоения ОП и АОП МБДОУ на конец 2025 года выглядят следующим образом:

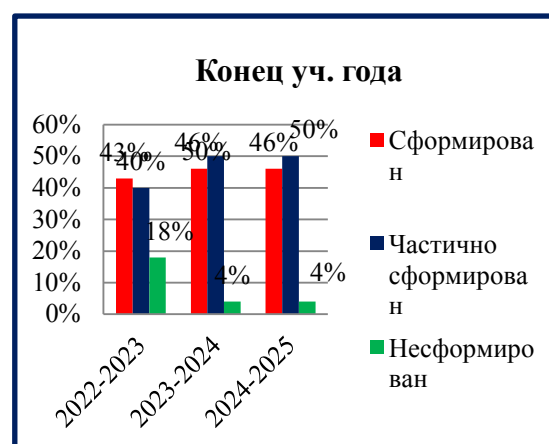
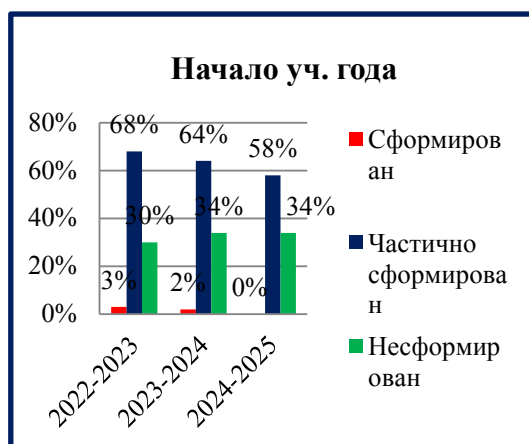
(Результаты освоения ООП и АОП на 2024-2025 учебный год)

Наименование образовательной области	Кол-во воспитанников в		Освоили программу (кол-во воспит./ %)		Частично освоили программу (кол-во воспит./ %)		Не освоили программу (кол-во воспит./ %)	
	НГ	КГ	НГ	КГ	НГ	КГ	НГ	КГ
Социально-коммуникативное развитие			15/12%	78/59%	79/65%	44/33%	28/23%	10/18%
Познавательное развитие			2/2%	63/48%	61/50%	58/44%	59/48%	11/8%
Речевое развитие			2/2%	59/45%	59/48%	48/36%	61/50%	25/19%
Художественно-эстетическое			6/5%	71/54%	68/56%	47/36%	48/39%	14/11%

развитие								
Физическое развитие			0/0%	58/52%	71/58%	57/43%	51/42%	7/5%
Итого	122 чел.	132 чел.	5/4%	68/52%	68/55%	51/39%	49/40%	13/23%

Сравнительный анализ за предыдущие уч. годы позволяет сделать вывод, что воспитанники МБДОУ имеют улучшенные результаты. Наиболее высокие результаты дети показали в следующих образовательных областях: «Социально-коммуникативное развитие», «Познавательное развитие», «Художественно-эстетическое развитие», а так же прослеживается снижение низких показателей сформированности образовательного процесса по областям. В целом результаты стабильны, отмечается ежегодный рост показателей по всем образовательным областям и направлениям развития.

Анализ уровня физической подготовленности воспитанников МБДОУ позволяет сделать вывод, что имеется положительная динамика роста уровня физической подготовленности всех воспитанников МБДОУ. Предполагаемой причиной низкого уровня развития (см. таблицу) являются индивидуальные особенности физического развития воспитанников, особенно детей с ОВЗ.

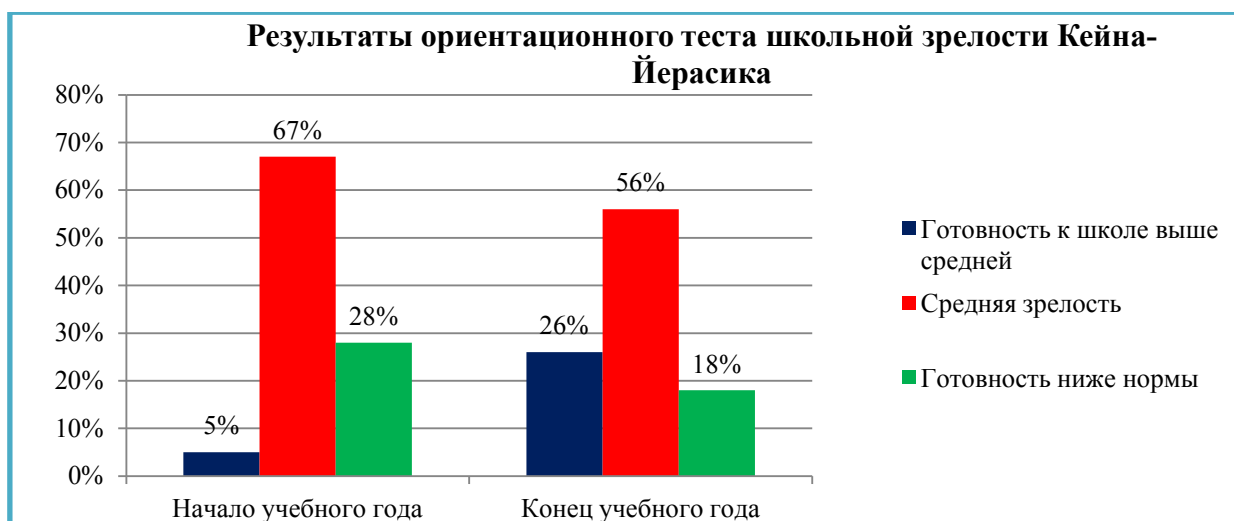


В мае 2025 года педагоги МБДОУ проводили обследование воспитанников подготовительных групп на предмет оценки сформированности предпосылок к учебной деятельности в количестве 33 человека.

Задания позволили оценить уровень сформированности предпосылок к учебной деятельности: возможность работать в соответствии с фронтальной инструкцией (удержание алгоритма деятельности), умение самостоятельно действовать по образцу и осуществлять контроль, обладать определенным уровнем работоспособности, а также вовремя остановиться в выполнении того или иного задания и переключиться на выполнение следующего, возможностей распределения и переключения внимания, работоспособности, темпа, целенаправленности деятельности и самоконтроля.

Результаты педагогического анализа показывают преобладание детей готовых к началу обучения при прогрессирующей динамике на конец учебного года, что говорит о результативности образовательной деятельности в МБДОУ.

Уровень готовности к школе



Анализируя полученные данные по диагностике готовности к школьному обучению можно отследить положительную динамику, т.к. мы видим, что на начало учебного года готовность к школе выше средней – 5% (2 человека), средняя зрелость – 67% (24 человека), готовность ниже нормы – 28% (10 человек); а на конец учебного года показатель стал выше - готовность к школе выше средней – 26% (9 человек), средняя зрелость – 56% (19 человек), готовность ниже нормы – 18% (6 человек).

Таким образом, можно сказать, что проведенная профилактическая работа по формированию предпосылок к успешному школьному обучению, выполнена на достаточном хорошем уровне. В результате проведенных психолого-педагогических занятий для

дошкольников 6-7 лет под редакцией Н.Ю. Куражевой «Приключения будущих первоклассников», воспитанники имеют благоприятный прогноз адаптации к школьному обучению и достаточно хороший уровень развития важных школьных качеств.

В 2025 году 33 человека были выпущены в школу.

В детском саду функционируют 3 группы компенсирующей направленности для детей с ОНР и нарушением зрения, в которых коррекционная работа направлена на развитие детей с ограниченными возможностями здоровья. Цель коррекционной работы состоит в систематизации, обобщении и обогащении содержания коррекционно - развивающего образования детей с ОВЗ в условиях дошкольного образовательного учреждения.

В МБДОУ функционирует группа компенсирующей направленности для детей с ОНР, в которой проводилась логопедическая работа по исправлению нарушений речи. Коррекционно-логопедическая работа строилась на основе АОП ДО для детей с тяжёлыми нарушениями речи.

За основу мониторинга индикаторов коррекционно-развивающей работы была взята методика Н.В. Нищевой «Карта развития ребенка дошкольного возраста с тяжелыми нарушениями речи (ОНР) с 4 до 7 лет» и стимульный материал для проведения обследования. Коррекционно-развивающее сопровождение в МБДОУ осуществляется в соответствии с учебным планом, планированием образовательной деятельности в группе компенсирующей направленности и индивидуальным образовательным маршрутом, которые составлены по программам дошкольного образования для детей с нарушениями речи и отбираются с учетом индивидуально-типологических особенностей воспитанников и структуры дефекта, выявленной в ходе комплексной психолого-медико-педагогической диагностики.

При оценке результатов (на конец года) были получены следующие данные:

- у 57% (8 детей) положительная динамика;
- у 29% (4 ребёнка) относительно положительная динамика;
- у 14% (2 ребёнка) незначительная динамика.

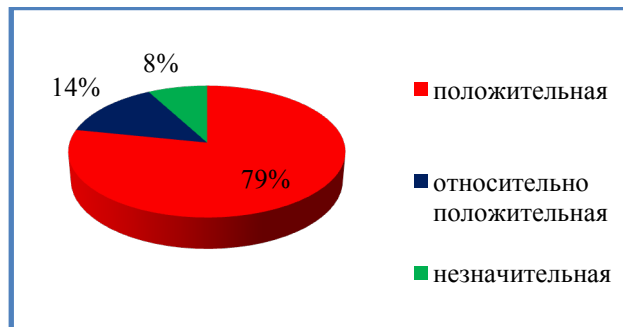
В ходе коррекционно - развивающей работы у детей развиваются коммуникативные умения и навыки. Дети общаются между собой, с взрослыми, задают вопросы, поддерживают беседу. Все дети с охотой берут на себя роль взрослого, учителя при проведении артикуляционной гимнастики, проверке выполненного задания, в игре. У всех детей улучшились память, внимание, мышление, усидчивость. В результате проведенной коррекционно –

логопедической работы в конце учебного года было выпущено из группы дошкольного возраста (5-7 лет) компенсирующей направленности (ОНР) 4 человека. Из них:

- с нормой речевого развития – 6 детей;
- с дальнейшей коррекцией - 1 ребёнок.

Продлен срок пребывания на 1 год – 7 человек.

Динамика речевого развития детей



В МБДОУ функционируют две группы компенсирующей направленности для детей с нарушением зрения.

Группа компенсирующей направленности для детей с нарушением зрения 5-7 лет

Подготовительную группу посещали 16 детей с нарушением зрения –11 детей подготовительной к школе группы (5 мальчиков, 6 девочек), 5 детей старшего возраста (1 мальчик и 4 девочки).

Из них:

- 6 детей – с косоглазием,
- 3 ребёнка - с гиперметропическим астигматизмом,
- 1 ребенок с амблиопией,
- 6 детей – с гиперметропией разной степени.

В конце 2024-2025 учебного года проводилось повторное тифлопедагогическое обследование детей данной группы с целью выявления уровня сформированности представлений о зрительных сенсорных эталонах, навыков зрительно-пространственной ориентировки, восприятия сложных форм, предметных представлений, мелкой моторики, психических процессов, навыков звукового анализа и синтеза по тем параметрам, что и в начале учебного года.

Количественные показатели.

При оценке результатов (на конец года) были получены следующие данные:

- 5 детей (31 %) – успешно справились со всеми заданиями, (высокий уровень развития)
- 76 детей (437,5%) – справились с заданиями, допустив некоторые запинки или неточности, (средний, средне-высокий уровни развития)
- 2 детей (12,5 %) – на средне-низком уровне развития,
- 3 детей (19 %) с низким уровнем.

При оценки результатов наблюдается повышение уровня сформированности всех компонентов по всем разделам.

Группа компенсирующей направленности для детей с нарушением зрения 3-5 лет

В этом учебном году в группе № 7 (3-5 лет) было 13 детей (9 детей среднего возраста, 4 детей младшего возраста.)

II группа здоровья – 12 детей,

IV группа – 1 ребёнок.

Из них:

- 1 ребёнок – с косоглазием,
- 5 детей – с гиперметропией разной степени,
- 4 ребёнка – с гиперметропическим астигматизмом,
- 1 ребёнок – с миопией,
- 1 ребёнок - с миопическим астигматизмом, зрачковой мембраной и аблюмпией,
- 4 ребёнка – с гиперметропическим астигматизмом,
- 1 ребёнок – с ретинопатией недоношенных, афакией, оперированной отслойкой сетчатки.

Количественные показатели.

При оценке результатов (на конец года) были получены следующие данные:

- 4 детей (13%) – справились со всеми заданиями,
- 3 детей (23%) – справились с заданиями, допустив некоторые запинки или неточности,
- 4 детей (31%) – нуждается в направляющей помощи педагога,
- 1 ребёнок (8%) – не справился с заданиями,
- 1 ребёнок (8%) – отстаёт в развитии, но понимает смысл предъявленных заданий.

При оценки результатов наблюдается повышение уровня сформированности всех компонентов по всем разделам.

Группа № 7 (3-5 лет)



Группа № 3 (5-7 лет)



Низкий	
Средне-низкий	
Средний	
Средне-высокий	
Высокий	

Вывод: Результаты педагогического анализа показывают преобладание детей с сформировавшимися компетенциями развития при прогрессирующей динамике на конец учебного года, что говорит о результативности образовательной деятельности в МБДОУ.

Вывод: МБДОУ д/с 10 «Белочка» реализует ОП и АОП в полном объеме. Проводит воспитательно-образовательную работу при коррекционном сопровождении. Более 94 % детей готовы к обучению в школе.

Воспитательная работа

Воспитательная работа строится с учетом индивидуальных особенностей детей, с использованием разнообразных форм и методов, в тесной взаимосвязи воспитателей, специалистов и родителей.

Рабочая программа воспитания входит в содержание ОП ДО и АОП ДО, приложение к программе – календарный план воспитательной работы МБДОУ, составленный с учетом федерального календарного плана воспитательной работы. Рабочая программа определяет содержание и организацию воспитательной работы в МБДОУ. Образовательная деятельность МБДОУ направлена на объединение обучения и воспитания в целостный образовательно-

воспитательный процесс на основе духовно-нравственных и социокультурных ценностей и принятых в обществе правил и норм поведения в интересах человека, семьи, общества.

Общая цель воспитания в МБДОУ – личностное развитие каждого ребёнка с учётом его индивидуальности и создание условий для позитивной социализации детей на основе традиционных ценностей российского общества, что предполагает:

- 1) формирование первоначальных представлений о традиционных ценностях российского народа, социально приемлемых нормах и правилах поведения;
- 2) формирование ценностного отношения к окружающему миру (природному и социокультурному), другим людям, самому себе;
- 3) становление первичного опыта деятельности и поведения в соответствии с традиционными ценностями, принятыми в обществе нормами и правилами.

Общие задачи воспитания в МБДОУ:

- 1) содействовать развитию личности, основанному на принятых в обществе представлениях о добре и зле, должном и недопустимом;
- 2) способствовать становлению нравственности, основанной на духовных отечественных традициях, внутренней установке личности поступать согласно своей совести;
- 3) создавать условия для развития и реализации личностного потенциала ребёнка, его готовности к творческому самовыражению и саморазвитию, самовоспитанию;
- 4) осуществлять поддержку позитивной социализации ребёнка посредством проектирования и принятия уклада, воспитывающей среды, создания воспитывающих общностей.

Реализация воспитательного процесса в МБДОУ обеспечивается на основе вариативных форм, способов, методов и средств, соответствующих принципам и целям ФГОС ДО, ФОП ДО, ФАОП ДО и выбираемых с учетом многообразия конкретных социокультурных, географических, климатических условий, возраста воспитанников, состава групп, особенностей и интересов детей, запросов родителей (законных представителей), а также в процессе организации различных видов детской деятельности (двигательной, игровой, коммуникативной, трудовой, познавательно-исследовательской, изобразительной, музыкальной, при восприятии художественной литературы и фольклора, конструировании), осуществляемой в ходе режимных моментов, НОД, в самостоятельной деятельности детей, в индивидуальной работе с детьми и в процессе взаимодействия с семьями воспитанников. Ведущая воспитательная роль в организации воспитательного процесса в ДОУ отводится игре.

Особое значение придается в МБДОУ гражданскому воспитанию: привитие чувств любви и уважения к родным и близким, других людей, родительского дома, детского сада, своего города, интереса и уважения к государственным символам (флаг, герб, гимн), исторического и культурного наследия народа, гордости за его достижения и желание приобщиться к общественно-полезным делам и значимым общественным событиям. Значительное внимание в воспитательном процессе уделяется труду, как части нравственного становления. Воспитательная деятельность направлена на формирование эмоциональной готовности к труду, элементарных умений и навыков в различных видах труда, интереса к миру труда взрослых людей. Чтобы выбрать стратегию воспитательной работы, в 2025 году проводился анализ состава семей воспитанников.

Характеристика семей по составу

Состав семьи	Количество семей	Процент от общего количества семей воспитанников
Полная	98	82%
Неполная с матерью	20	17%
Неполная с отцом	0	0
Оформлено опекунов	1	1%

Характеристика семей по количеству детей

Количество детей в семье	Количество семей	Процент от общего количества семей воспитанников
Один ребенок	33	28%
Два ребенка	55	46%
Три ребенка и более	31	26%

Всего было проведено 50 мероприятий. Виды и формы организации совместной воспитательной деятельности педагогов, детей и их родителей разнообразны:

- ✓ коллективные мероприятия;
- ✓ тематические досуги;
- ✓ выставки;

- ✓ акции;
- ✓ викторины;
- ✓ конкурсы

В рамках реализации данного направления в группах детского сада прошли:

- познавательные беседы: «Детям о блокадном Ленинграде», «Хотим быть сильными, смелыми», «Они защищали нашу Родину», «Рода войск», «Наши защитники», «Защитники Отечества», «День космонавтики», «День России» и т. д.,
- рассматривание иллюстраций по теме, чтение художественной литературы;
- просмотр мультимедийных презентаций, подготовленных воспитанниками ДОО: «Профессия моряк», «Разведчики», «Военная пехота», которые обогатили знания детей о Российской армии, о родах войск, активизировали словарный запас;
- проведены познавательные занятия по закреплению знаний детей о государственной символике и музыкально-спортивный праздник «День Российского флага», мероприятия, приуроченные к празднованию памятных дат страны и региона;
- подвижные игры и упражнения: «Разведчик и пограничник», «Чей отряд быстрее построится», «Самолеты», «Мы солдаты», «Самый меткий»;
- квест - игры «Зарничка», «Будем Родине служить», «День земли», «День народного единства», «В поисках флага»;
- познавательные занятия «День пожилого человека», «День белой тросточки», «Полёт в космос»,
- развлечения «День защиты детей», «Масленичные гулянья», «День семьи», «День матери», «День дошкольного работника», «День народного единства», «Этот День Победы» и т.д.

По данной тематике для родителей были подготовлены консультации «Ознакомление старших дошкольников с военными профессиями», «Воспитываем патриотов страны», «Патриотическое воспитание в семье», «Трудовое воспитание в семье», «Толерантное поведение взрослых – пример для дошколят». Родители оказали неоценимую помощь в сборе фотоматериалов, подборке музыкальных произведений и песен о Великой Отечественной войне, приняли участие в конкурсе рисунков «Салют в честь победы». Деятельность педагогического коллектива по патриотическому воспитанию и изучению госсимволов дошкольниками осуществляется в соответствии с поставленными целью и задачами на

удовлетворительном уровне. Все запланированные мероприятия реализованы в полном объеме.

Воспитательная работа в детском саду строится с учетом индивидуальных особенностей детей, с использованием разнообразных форм и методов, в тесной взаимосвязи воспитателей, специалистов и родителей. Детям из неполных семей уделяется большее внимание в первые месяцы после зачисления в МБДОУ. На базе детского сада действует консультационный центр «Доверие», где семьям оказывается психолого-педагогическая помощь по запросам родителей.

Вывод: Воспитательная работа строится с учетом индивидуальных особенностей детей, с использованием разнообразных форм и методов, в тесной взаимосвязи воспитателей, специалистов и родителей. Реализуется программа воспитания, которая является частью ОП ДО и АОП ДО. Реализуются приоритетные направления работы. Образовательная деятельность в МБДОУ в течение отчетного периода осуществлялась в соответствии с требованиями действующего законодательства. Услуга по дополнительному образованию в детском саду не оказывается.

1.3. Оценка организации воспитательно-образовательного процесса

Организация учебного процесса в 2025 году регламентировалась Образовательной программой дошкольного образования и Адаптированными образовательными программами для детей с нарушением зрения и нарушением речи, в которых определены учебный план и календарный учебный график. Учебный процесс осуществлялся строго в соответствии с режимом дня и расписанием непосредственно образовательной деятельности.

В режиме дня на организацию учебного процесса выделялось определенное время в первой и во второй половине дня. Предельная недельная и годовая учебная нагрузка на одного воспитанника устанавливалась в соответствии нормам СанПиН 1.2.3685-21, учитывая возрастные и психофизические способности ребенка, и в соответствии ОП и АОП ДО. Единицей измерения учебного времени и основной формой организации учебного процесса являлась непосредственно образовательная деятельность (занятие), которая проводилась в соответствии с сетками занятий.

Содержание учебного процесса определялось целями и задачами ОП и АОП ДО, реализовывалось в различных видах деятельности: игровой, коммуникативной, познавательно-исследовательской, музыкальной, трудовой, изобразительной, восприятие художественной литературы и фольклора, двигательной и др. При этом приоритетное место при организации учебного процесса отводилось игре. Большое внимание в МБДОУ уделялось физическому развитию детей, которое представлено системой физкультурно-оздоровительной работы с использованием здоровьесберегающих технологий, направленной на улучшение состояния здоровья детей и снижение заболеваемости, привлечение родителей к формированию у детей ценностей здорового образа жизни. При решении задач образовательной деятельности педагоги применяли следующие педагогические технологии: проектную деятельность, развивающее обучение, проблемное обучение, игровые технологии, STEAM – технологии.

Образовательный процесс реализовывался через совместную деятельность взрослого и детей (образовательная деятельность и образовательная деятельность в режимных моментах) и самостоятельную деятельность детей. Одним из основных направлений физкультурно-оздоровительной работы является создание оптимальных условий для двигательной активности детей, формирование у них необходимых двигательных умений и навыков, а также воспитание положительного отношения к здоровому образу жизни. В групповых помещениях созданы физкультурно-оздоровительные центры. Функционирует спортивная площадка для организации двигательной активности на прогулке. Результаты мониторинга физического развития детей выявили положительную динамику физического развития.

Но, несмотря на проводимые мероприятия, число дней, пропущенных одним ребенком по болезни, достаточно высокое. Показатель заболеваемости складывается из длительного отсутствия одних и тех же детей, обусловлен возрастными особенностями детей младшего дошкольного возраста, первый год посещающих МБДОУ, увеличением числа детей с хроническими заболеваниями.

В МБДОУ создана РППС и условия для обеспечения интеллектуального, личностного и физического развития и приобщения дошкольников к общечеловеческим ценностям, для организации прогулок детей, развития их двигательной активности на воздухе, для решения задач по охране жизни и укрепления здоровья детей, для исследовательской деятельности. Для детей с ОВЗ создана адаптированная РППС. Педагогическое просвещение родителей

(законных представителей) воспитанников, в соответствии с программой просвещения родителей, осуществляется через групповые уголки для родителей, папки-передвижки, стенды, беседы, консультации, родительские собрания, консультационный центр и с помощью современных средств информатизации (сайт и электронная почта МБДОУ, мессенджеры). В течение года в методическом кабинете организовывались постоянно действующие выставки новинок методической литературы, тематические и по запросам педагогов, постоянно оформлялась стендовая информация.

Вывод: Содержание учебного процесса в МБДОУ организовано в соответствии с требованиями, предъявляемыми законодательством к дошкольному образованию и направлено на сохранение и укрепление здоровья воспитанников, в том числе с ОВЗ, предоставление равных возможностей для полноценного развития каждого ребёнка. В МБДОУ систематически организуются и проводятся различные тематические мероприятия. Содержание воспитательно-образовательной работы соответствует требованиям социального заказа (родителей), обеспечивает развитие детей за счет использования ОП и АОП ДО. Организация педагогического процесса отмечается гибкостью, ориентированностью на возрастные и индивидуальные особенности детей, что позволяет осуществить личностно-ориентированный подход к детям.

1.4. Оценка содержания и качества подготовки воспитанников

Оценка содержания образования проводилась в ходе анализа воспитательно - образовательной работы:

- изучения состояния и оснащения педагогического процесса по всем разделам;
- организации открытых просмотров занятий, совместной деятельности, праздников и развлечений;
- наблюдения за самостоятельной деятельностью детей;
- анализа перспективных и календарных планов.

С целью оценки содержания образования были проведены:

1. Тематический контроль «Организация воспитательно-образовательной работы по ОБЖ в ДОУ»- в ходе контроля оценивались профессиональные компетенции педагогов по данной теме.

2. Тематический контроль «Организация РППС групп по ранней профориентации детей дошкольного возраста» - в ходе контроля оценивались организация работы по речевому развитию.

Прошли просмотры открытых занятий по физическому развитию с применением здоровьесберегающих технологий (воспитатель Шмырева Е.А.)

В рамках физического развития проведены образовательно-досуговые мероприятия: соревнования в рамках дня защитника отечества «Русские богатыри», «Кубок Победы», «Мама, папа, я – спортивная семья», «За здоровьем всей семьей» – согласно календарному плану воспитательной работы детского сада.

В целях качественной реализации содержания ОП и АОП ДО в 2025 году велась целенаправленная работа по освоению содержания образовательных областей: социально-коммуникативного, познавательного, речевого, физического, художественно-эстетического развития.

Реализация ОП и АОП ДО предполагает оценку индивидуального развития детей. Данная оценка проводилась педагогическими работниками (воспитателями, музыкальными руководителями, учителем-дефектологом, учителем-логопедом) в рамках педагогической диагностики (оценки индивидуального развития дошкольников, лежащей в основе дальнейшего планирования образовательной деятельности). Такая оценка проводится под руководством старшего воспитателя в рамках педагогической диагностики. Разработаны диагностические карты освоения образовательных программ дошкольного образования МБДОУ (ОП и АОП для детей с нарушением зрения и речи) в каждой возрастной группе. Карты включают анализ уровня развития воспитанников в рамках целевых ориентиров дошкольного образования и качества освоения образовательных областей. Результаты педагогической диагностики используются для индивидуализации образования (в том числе поддержки ребёнка, построения его индивидуального образовательного маршрута). Периодичность проведения педагогической диагностики – 2 раза в год (сентябрь, май). Педагогическая диагностика осуществляется через наблюдение, беседы, продукты детской деятельности, игровые и проблемные ситуации. Отслеживается уровень усвоения материала по пяти образовательным областям. Специалисты осуществляют мониторинг по своим образовательным областям и направлениям развития. Реализация каждой образовательной

области предполагает решение специфических задач во всех видах детской деятельности, имеющих место в режиме дня МБДОУ:

- режимные моменты;
- игровая деятельность;
- НОД;
- индивидуальная и подгрупповая работа;
- самостоятельная деятельность;
- опыты и экспериментирование.

Согласно ФГОС ДО, ОП ДО, АОП ДО и годовому плану работы МБДОУ, в группах проводилась педагогическая диагностика освоения воспитанниками ОП, АОП. Все программы плавно вписываются в единый комплекс и используются для разностороннего развития детей дошкольного возраста.

В целом результаты стабильны, отмечается ежегодный рост показателей по всем образовательным областям и направлениям развития.

Цель мониторинга: изучение качественных показателей достижений детей, складывающихся в целесообразно организованных образовательных условиях.

В среднем в мониторинге приняло участие 119 человек.

В отчетном году МБДОУ д/с 10 «Белочка» посещало 119 воспитанников: из них ранний возраст – 14 человека, сад – 105 воспитанников. Заболеваемость в МБДОУ ежегодно изучается и анализируется. Хорошие результаты достигнуты благодаря использованию в работе методов, способствующих развитию самостоятельности, познавательных интересов детей, созданию проблемно-поисковых ситуаций, использованию эффективных здоровьесберегающих технологий и обогащению РППС. Освоение детьми программ в МБДОУ осуществляется на хорошем уровне и планируется с учетом индивидуальных особенностей развития, состояния здоровья, способностей и интересов воспитанников. Также планируется индивидуальная работа с детьми, имеющими ограниченные возможности здоровья (ОВЗ), через интеграцию деятельности всех педагогических работников и родителей. В дошкольном образовательном учреждении сформированы и функционируют психолого-педагогическая служба, ППк.

Анализ детей по группам здоровья показывает:

год	Всего детей	1 группа	2 группа	3 группа	4 группа
2025	119	20 чел. (17 %)	92 чел. (77%)	4 чел. (3%)	3 чел. (3%)

Вывод: наблюдается стабильность показателей по сравнению с прошлым годом.

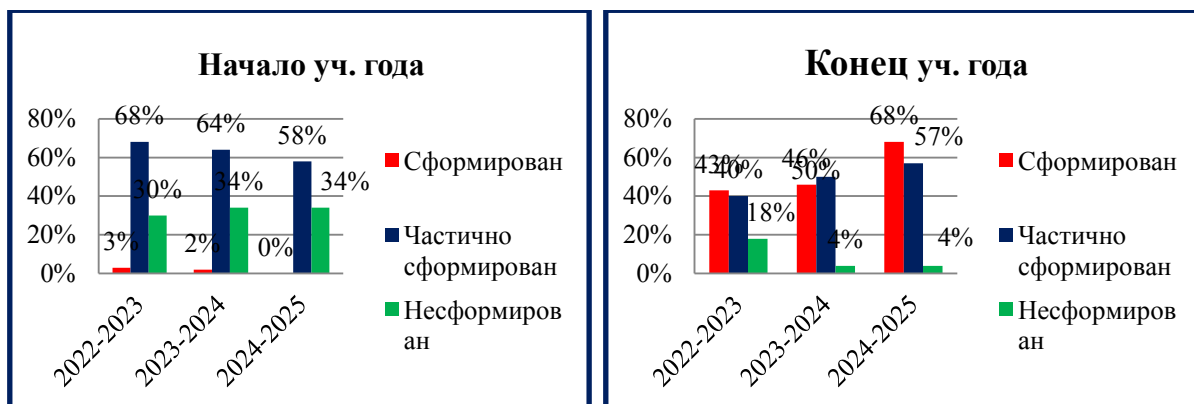
Число случаев заболеваний детей

2025 год	
Общая заболеваемость в случаях	
до 3-х лет	70
старше 3-х лет	201
В детоднях	
до 3-х лет	522
старше 3-х лет	1724

С целью снижения процента заболеваемости числа часто болеющих воспитанников и их оздоровления, в отчетном году был разработан План снижения заболеваемости на 2024 год.

Вывод: По программе ОО «Физическое развитие» все дети могут заниматься в полном объеме, так как отклонения возрастные и физические нагрузки, данные в детском саду не навредят здоровью детей. Для детей с ОВЗ занятия проходят с учетом индивидуальной нагрузки и рекомендаций специалистов. Заболеваемость детей ежегодно анализируется, выясняются причины.

Показатели физического развития воспитанников



Анализ уровня физической подготовленности воспитанников МБДОУ позволяет сделать вывод, что имеется положительная динамика роста уровня физической подготовленности всех воспитанников МБДОУ. Предполагаемой причиной низкого уровня развития (см. таблицу) являются индивидуальные особенности физического развития воспитанников, особенно детей с ОВЗ.

Работа с детьми с ОВЗ

В 2024-2025 учебном году коррекционную помощь в компенсирующих группах получали 40 воспитанников (с ОНР — 14 детей и 26 детей с нарушением зрения). В течение учебного года обследовано с целью выявления ОВЗ 15 воспитанников. Направлено на ПМПК для определения дальнейшей программы обучения и воспитания 15 человек.

АОП реализованы в полном объеме, коррекционная работа проводилась с использованием наглядных, практических и словесных методов обучения и воспитания с учетом психофизического состояния детей, с использованием дидактического материала. Коррекционная работа проводилась по следующим направлениям: накопление и актуализация словаря, уточнение лексико-грамматических категорий, развитие фонематических представлений, коррекция нарушений звукопроизношения, развитие связной речи, развитие восприятия, формирование навыков ориентировки в пространстве, развитие социально-бытовой ориентировки, развитие осязания и мелкой моторики.

Участие воспитанников в конкурсах различного уровня в 2025 году

Наименование конкурса	Уровень	Дата	Участники	Результат
Фестиваль-конкурс «Под Рождественской звездой»	Муниципальный	20.01.2025 г.	Шикина А.	Диплом 3 степени
Муниципальный конкурс «Зимние сказки»	Муниципальный	14.01.2025 г.	Вдовина А.	Диплом 3 степени
Конкурс «Символ года»	Муниципальный	10.01.2025	Мольков С.	Диплом 1 степени

			Шишова К.	Диплом степени	2
			Горшков Е.	Диплом степени	1
Конкурс детского рисунка «Пейзажи родного края»	Муниципальный	14.02.2025 г.	Савин А.	Диплом степени	1
			Лачинова Д.	Диплом степени	2
Конкурс «Кулебакская семья»	Муниципальный	17.02.2025 г.	Семья Мысягиных	Диплом степени	1
Конкурс макетов «Застывшая история Победы»	Муниципальный	13.02.2025 г.	Савин А.	Диплом степени	1
Конкурс «Парад Победы»	Муниципальный	05.03.2025 г.	Команда «Морячки»	Диплом степени	3
Конкурс «Героям войны посвящается...»	Муниципальный	22.05.2025 г.	Шикина А.	Диплом степени	1
			Танцевальная группа «Звёздочки»	Диплом степени	1
Конкурс детского вокального творчества «Стань звездой»	Муниципальный (Дворец культуры им. Дубровских)	24.03.2025 г.	Шикина А.	Диплом степени	3
Конкурс «Моя будущая профессия»	Муниципальный	26.03.2025 г.	Смольников Я.	Диплом степени	2

			Малолеева М.	Диплом степени	1
			Лачинова Д.	Диплом степени	2
			Борисов К.	Диплом степени	2
			Уржумова В.	Диплом степени	2
			Калинкина П.	Диплом степени	3
			Куликова А.	Диплом степени	3
Конкурс «Юный техник-моделист»	Муниципальный	26.03.2025 г.	Борисов И.	Диплом степени	3
Выставка-конкурс «С Великой Победой! Гордимся! Помним! Чтим!»»	Муниципальный	28.04.2025 г.	Калинкина П.	Диплом степени	1
АРТ – фестиваль «Россия-Родина моя»	Муниципальный	19.06.2025 г.	Балакшина А.	Диплом степени	3
			Марцев Д.	Диплом степени	1
			Шишова К.	Диплом	1

				степени	
			Сычёв С.	Диплом степени	1
			Шикина А.	Диплом степени	2
			Вдовина А.	Диплом степени	2
			Савин А.	Диплом степени	3
			Куликова Н.	Диплом степени	3
			Борисов И.	Диплом степени	3
			Красильникова Н.	Диплом степени	3
			Ильичёв А.	Диплом степени	3
Конкурс графического дизайна «Война глазами детей»	Муниципальный	25.06.2025 г.	Калинина В.	Диплом степени	1
			Балакшина А.	Диплом степени	2
			Малалеева М.	Диплом степени	3
Конкурс «Неопалимая Купина»	Муниципальный	07.11.2025 г.	Полченков М.	Диплом степени	1
«Мир юных техников»	Муниципальный	09.12.2025 г.	Ильичёв А.	Диплом степени	1
			Нищёнкина Д.	Диплом степени	2

				Чернышев С.	Диплом степени	3
				Шикина А.	Диплом степени	3
Конкурс БезОпасности	«Страна	Муниципальный	18.12.2025 г.	Лачинов З.	Диплом степени	2

Вывод: Образовательный процесс в МБДОУ организован в соответствии с требованиями, предъявляемыми ФГОС ДО, и направлен на сохранение и укрепление здоровья воспитанников, предоставление равных возможностей для полноценного развития каждого ребенка. Общая картина оценки индивидуального развития позволила выделить детей, которые нуждаются в особом внимании педагога, и в отношении которых необходимо скорректировать, изменить способы взаимодействия, составить индивидуальные образовательные маршруты. Работа с детьми с ОВЗ продолжается. Полученные результаты говорят о достаточно высокой эффективности коррекционной работы.

1.5. Оценка качества кадрового обеспечения

В МБДОУ в 2025 году работало: 43 сотрудника

Из них:

Административно-управленческого персонала: 1 чел.

Педагогического персонала: 18 чел.

Учебно-вспомогательного персонала: 24 чел.

В 2025 году педагогический коллектив состоял из 18 педагогов, из них:

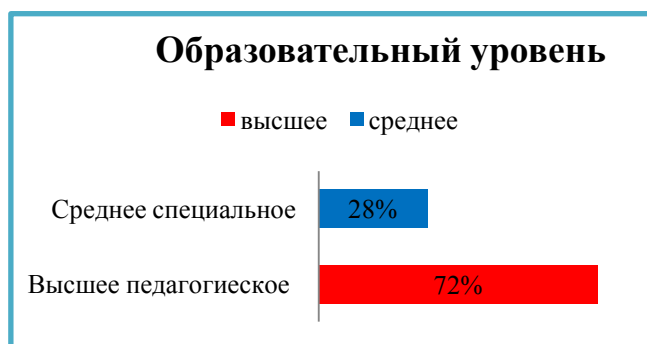
Педагогический процесс в МБДОУ обеспечивали специалисты:

- старший воспитатель;
- 2 музыкальных руководителя;
- 2 учителя-логопеда;
- учитель-дефектолог;
- педагог-психолог;
- 11 воспитателей.

Учреждение укомплектовано педагогическими работниками согласно штатному расписанию на 100%.

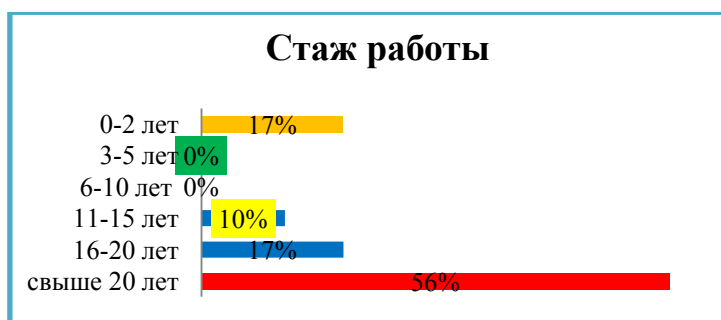
Образовательный уровень педагогов

Уровень образования	Количество	Процентное соотношение
Высшее педагогическое образование	13 человек	72%
Среднее специальное	5 человек	28 %



Распределение педагогов по стажу работы

Стаж работы	Количество человек / %
0-2 лет	3 человек / 17%
3-5 лет	0
6-10 лет	0
11-15 лет	2 человека / 10%
16-20 лет	3 человека / 17%
свыше 20 лет	10 человек / 56%



Квалификационные категории педагогов

Категории	2025 г.
-----------	---------

высшая квалификационная категория	6 чел. – 33%
первая квалификационная категория	5 чел. – 28%
соответствие занимаемой категории	2 чел. – 17%
без категории	4 чел. – 22%



Итоги аттестации педагогических работников в 2025 году

Аттестация педагогов проводится в соответствии с планом, все педагоги, подавшие заявления успешно аттестованы.

Всего педагогических работников (21 чел.)	Количество	Из них аттестованы в 2025 году
старший воспитатель	1	-
воспитатели	11	-
учитель-дефектолог	1	-
учитель-логопед	2	1
музыкальные руководители	2	-
педагог-психолог	1	-

Все педагоги имеют курсовую подготовку. Количество педагогов прошедших курсы повышения квалификации в 2025 г. – 13 человек - 72%.

В МБДОУ постоянно ведётся работа по повышению профессионального мастерства педагогов через: консультации, семинары, семинары-практикумы, коллективные просмотры в МБДОУ.

Так внутри МБДОУ были проведены открытые занятия (НОД):

Видео просмотры спортивных развлечений совместно с родителями (Воспитатели)

Мастер-класс «Нетрадиционные формы работы в освоении знаний по ФЭМП с детьми дошкольного возраста» (Тюрина Ю.А.)

Открытое занятие по патриотическому воспитанию (Елисова Е.В.)

Мастер-классы и деловые игры:

- ✓ Семинар с элементами деловой игры «Содержание развивающей среды по ОБЖ»
- ✓ Семинар-практикум «Формирование элементарных математических представлений у детей дошкольного возраста через игровую деятельность»
- ✓ Деловая игра «Повышение профессионализма педагогов в области патриотического воспитания»
- ✓ Семинар «Работа с дошкольниками по ранней профориентации»

Педагогические советы:

- ✓ Установочный педсовет в форме круглого стола
- ✓ «Формирование у детей дошкольного возраста основ безопасного поведения через различные виды деятельности»
- ✓ «Современные подходы к гражданско-патриотическому образованию в ДОО»
- ✓ Педагогический пробег «Профессиональное становление педагогов как средство повышения качества дошкольного образования»
- ✓ Итоговый педсовет. Настольная книга педагогических достижений

Участие педагогов в профессиональных конкурсах в 2025 году

Наименование конкурса	Уровень	Дата проведения	Участники	Дипломы участников
Конкурс «Воспитатель года»	Муниципальный	Март 2025 г.	Лютина М.А.	Диплом участника
Конкурс методических материалов по духовно-нравственному воспитанию в православных традициях детей дошкольного	Региональный	Октябрь 2025 г.	Полченкова Н.И. Филякина О.В. Волкова А.Е.	Участие

возраста «Лествица: ступеньки к красоте души»				
Конкур проектов по подготовке детей к школьному обучению	Муниципальный	12.12.2025 г.	Рябова Т.С.	Диплом 2 степени
			Нищёнкина А.А.	Диплом 3 степени
			Волкова А.Е.	Диплом 2 степени
			Полченкова Н.И.	Диплом 1 степени
Муниципальный этап Регионального конкурса методических разработок и открытых уроков, направленных на раннюю профориентацию	Муниципальный	05.11.2025 г.	Полченкова Н.И.	Диплом 2 степени
Региональный этап VII Всероссийского конкурса профессионального мастерства «Учитель-дефектолог России – 2025»	Всероссийский	Декабрь 2025 г.	Волкова А.Е.	Сертификат участника
IV Всероссийский	Всероссийский	07.10.2025 г.	Филякина О.В.	Диплом 1 степени

педагогический конкурс «Воспитание патриота и гражданина России 21 века»			Ковшова А.В.	
			Рябова Т.С. Шмырева Е.А. Машина Т.Н.	Диплом 2 степени
			Елисова Е.В.	Диплом 3 степени

Педагоги детского сада являются активными пользователями Интернет ресурсов, применяя их в работе, имеют собственные мини-сайты для трансляции опыта работы.

Вывод: В МБДОУ созданы кадровые условия, обеспечивающие качественную реализацию ОП ДО и АОП ДО в соответствии с требованиями обновления дошкольного образования. В учреждении созданы условия для непрерывного профессионального развития педагогических работников через систему методических мероприятий. Педагоги МБДОУ д/с 10 «Белочка» зарекомендовали себя как инициативный, творческий коллектив, умеющий найти индивидуальный подход к каждому ребенку, помочь раскрыть и развить его способности. Таким образом, система психолого-педагогического сопровождения педагогов, уровень профессиональной подготовленности и мастерства, их творческий потенциал, стремление к повышению своего теоретического уровня позволяют педагогам создать комфортную РППС, грамотно и успешно строить педагогический процесс с учетом требований ФГОС ДО и ФОП ДО, ФАОП ДО. Однако необходимо педагогам и узким специалистам более активно принимать участие в методических мероприятиях разного уровня, так как это, во-первых, учитывается при прохождении процедуры экспертизы во время аттестации педагогического работника, а во-вторых, играет большую роль в повышении рейтинга МБДОУ.

1.6. Оценка учебно-методического и библиотечно-информационного обеспечения

В МБДОУ библиотека является составной частью методической службы. Имеется необходимое методическое обеспечение: ОП ДО и АОП ДО, методические пособия, дидактический материал. Имеется более 100 единиц учебной, учебно-методической и художественной литературы и учебно-наглядных пособий для обеспечения воспитательно-образовательного процесса в ДОУ. В учреждении имеются технические и коммуникативные

ресурсы: игрушки и игровые предметы, дидактические игры, демонстрационный и раздаточный материал, репродукции картин и дидактических картинок, наборы музыкальных инструментов, электронные носители с записями музыки различных жанров, музыкальных сказок, с записями музыки различных видов утренней гимнастики и физкультурных занятий, детская художественная литература. Библиотечно-информационное обеспечение образовательного процесса ДООУ включает: наличие официального сайта ДООУ в сети Интернет <https://ds-10-belochka.nubex.ru/> и страница в социальных сетях ВКонтакте.

В 2025 году МБДООУ пополнил библиотеку методического кабинета литературой для деятельности педагогов, наглядными пособиями, демонстрационными картинками «Великая Отечественная Война», «Памятники Победы», «Ознакомление с событиями ВОВ», «Психологическая и логопедическая диагностика детей с ОВЗ», Универсальная энциклопедия дошкольника, методическая литература: Е.И. Огнева «Национальная игра-забава», О.В. Решетник «Коррекционно-развивающий курс учителя- дефектолога», В.Б. Лебединцев «Новые технологии организации сотрудничества: сочетание фронтальной и парной видов деятельности».

Оборудование и оснащение методического кабинета достаточно для реализации образовательных программ. В методическом кабинете созданы условия для возможности организации совместной деятельности педагогов. Кабинет достаточно оснащен техническим и компьютерным оборудованием.

Методический кабинет

Технические средства обучения и электронные носители	
Мультимедийный комплекс и экран Ноутбук Компьютер Принтер цветной и черно-белый Ламинатор Брошуратор Лаборатория «Наураша» Видео камера	
Образовательные области	Наименование
Физическое развитие Познавательное развитие Художественно-эстетическое развитие Речевое развитие	Практическая энциклопедия дошкольника Методические рекомендации, содержание работы, наглядный материал Л.И. Пензулаева «Физическая культура в детском саду» (3-4 г.) Методические рекомендации, содержание работы, наглядный материал, занятие в летнее время

	<p>Л.И. Пензулаева «Физическая культура в детском саду» (5-6 лет) Методические рекомендации, содержание работы, наглядный материал, лыжная подготовка, занятия в летнее время</p> <p>Л.И. Пензулаева «Физическая культура в детском саду» (6-7 лет) Планирование, содержание работы, дидактические игры, наглядный материал</p> <p>И.А. Помораева, В.А. Позина «Формирование элементарных математических представлений» (2-4 года) Планирование, содержание работы, дидактические игры, наглядный материал</p> <p>И.А. Помораева, В.А. Позина «Формирование элементарных математических представлений» (5-6 лет) Планирование, содержание работы, дидактические игры, наглядный материал</p> <p>И.А. Помораева, В.А. Позина «Формирование элементарных математических представлений» (6-7 лет) Программа, планирование, методические рекомендации, содержание работы, наблюдение на прогулках, наглядный материал</p> <p>О.А. Соломенникова «Ознакомление с природой в детском саду» (2-3 года) Примерное планирование, методические рекомендации, содержание работы, наблюдение на прогулках, наглядный материал</p> <p>О.А. Соломенникова «Ознакомление с природой в детском саду» (5-6 лет) Методические рекомендации, конспекты занятий, наглядный материал</p> <p>Е.В. Краснушкин «Изобразительное искусство. Натюрморт, пейзаж, портрет» (4-9 лет) Планирование, содержание работы, дидактические игры, наглядный материал</p> <p>И.А. Помораева, В.А. Позина «Формирование элементарных математических представлений» (4-5 лет) Интерактивное развивающее пособие для индивидуальных и групповых занятий взрослых с детьми «Готовимся к школе. Цифры и счёт» (5-7 лет)</p> <p>Интерактивное развивающее пособие для индивидуальных и групповых занятий взрослых с детьми «Шаг за шагом» (4-6 лет)</p> <p>Интерактивное развивающее пособие для индивидуальных и групповых занятий взрослых с</p>
--	--

	детьми «говорящие картинки» (3-5 лет) Интерактивное развивающее пособие для индивидуальных и групповых занятий взрослых с детьми «представления об окружающем мире» (5-7 лет) Интерактивное развивающее пособие для индивидуальных и групповых занятий взрослых с детьми «игры со словами» (4-6 лет)
Методическая работа	Методическая поддержка старшего воспитателя «Рыба-диск» «Психолого-педагогическая диагностика» Методическая поддержка старшего воспитателя «Рыба-диск» «Формирование РППС» Методическая поддержка старшего воспитателя «Рыба-диск» «Внутрисадовый контроль» Программно-диагностический комплекс «Мониторинг развития детей» (3-7 лет) Оздоровительная работа в ДОУ (с диском) М.С. Горбатова

Вывод: В МБДОУ учебно-методическое и информационное обеспечение достаточное для организации образовательной деятельности и эффективной реализации образовательных программ.

1.7. Оценка материально-технической базы

В Учреждении созданы условия для безопасного пребывания воспитанников и сотрудников, как в здании, так и на прилегающей территории. Территория по всему периметру ограждена забором, который находится в исправном состоянии. Безопасность обеспечивается наличием системы тревожной сигнализации, кнопкой экстренного вызова наряда подразделения вневедомственной охраны, заключен договор на оказание охранных услуг и техническое обслуживание тревожной кнопки. Имеется видеонаблюдение (8 камер - наружные, 2 - внутренние), а так же паспорт антитеррористической защищенности и паспорт дорожной безопасности. С сотрудниками детского сада регулярно проводятся плановые и внеплановые инструктажи по обеспечению безопасности, тренировочные эвакуации детей и сотрудников на случай возникновения ЧС с записями в журналах, с оставлением актов. Имеется АПС (автоматическая пожарная сигнализация). Учреждение полностью укомплектовано первичными средствами пожаротушения (огнетушителями). На каждом этаже детского сада имеется план эвакуации. Все сотрудники соблюдают правила пожарной безопасности. Здание

детского сада кирпичное, двухэтажное, построено по проекту, год открытия – 1976г. Отопление, водоснабжение, канализация – централизованное. Электрооборудование, сантехническое оборудование находится в удовлетворительном состоянии.

Групповые комнаты расположены на 1-ом и 2-ом этажах. Спальни имеются в группах раннего возраста, второй младшей и подготовительной группе. Группа раннего возраста находится на первом этаже. Все остальные группы располагаются на первом и втором этажах и имеют 2 центральных входа. Имеются 1 спортивный и 1 музыкальный залы. Методический кабинет расположен на втором этаже. На первом этаже оборудован медицинский блок (медицинский и процедурный кабинет). Для работы специалистов компенсирующих групп (с нарушением зрения и ОНР) оборудованы логопедический, дефектологический кабинеты, кабинет педагога-психолога, кабинет медсестры-ортопедистки. Кабинет заведующего расположен на втором этаже. В МБДОУ сформирована материально-техническая база для реализации образовательных программ, жизнеобеспечения и развития детей. В Учреждении оборудованы помещения:

групповые помещения – 8;
кабинет заведующего – 1;
методический кабинет – 1;
кабинет учителя-логопеда - 2;
кабинет учителя-дефектолога- 1;
кабинет педагога-психолога – 1;
музыкальный зал – 1;
физкультурный зал – 1;
пищеблок – 1;
прачечная – 1;
медицинский кабинет – 1;
офтальмологический кабинет – 1.

При создании РППС воспитатели учитывают возрастные, индивидуальные особенности детей своей группы. Оборудованы групповые комнаты, включающие игровую, познавательную, обеденную зоны, спальную зоны.

1.Насыщенность среды соответствует возрастным возможностям детей и содержанию Программы (в группах представлены материалы и оборудование для реализации всех видов детской деятельности).

2. Трансформируемость пространства решается путем внесения в РППС ширм, мягких модулей, обеспечивающих возможность разнообразного использования составляющих РППС. Трансформируемость предметно – игровой среды позволяет ребенку проявлять активность в обустройстве места игры и предвидеть ее результаты.

3. Полифункциональность решается при помощи использования:

- в группах раннего, младшего и среднего дошкольного возраста ширм для сюжетных игр со сменным материалом;

- в группах старшего дошкольного возраста ширм и многофункциональных маркеров игрового пространства, наполненных разнообразным дидактическим материалом по образовательным областям, в том числе природных материалов, пригодных для использования в разных видах деятельности. Разнообразная полифункциональная предметная среда пробуждает активное воображение детей, и они всякий раз по – новому перестраивают имеющееся игровое пространство, используя мягкие модули, ширмы, занавеси, стулья.

4. Доступность реализуется за счет использования во всех возрастных группах низких открытых шкафов, мобильных этажерок с игровым материалом, обеспечивая свободный доступ воспитанников к играм, игрушкам, материалам, пособиям.

5. Безопасность среды соответствует всем требованиям по обеспечению надежности безопасности ее использования в том числе, санитарно - эпидемиологическим правилам и нормативам, правилам пожарной безопасности.

Педагоги предусматривают в организации РППС гендерные интересы детей. В среде представлены игрушки для мальчиков: разнообразные виды машин и конструкторов, детали военной и полицейской формы, разнообразные технические игрушки. Игровой материал для девочек представлен разнообразной столовой посудой, кухонным инвентарем наборами кукол («семья», «мальчики», «девочки», голыши), колясками и многое другое. Развивающая предметно-пространственная среда организуется как культурное пространство, которое оказывает воспитывающее влияние на детей (портреты великих людей, предметы старинного быта, изделия народного искусства, в том числе городов Нижегородской области и пр.). Оборудование помещений соответствует действующему СанПиНу. Мебель соответствует

росту и возрасту детей, игрушки – обеспечивают максимальный для данного возраста развивающий эффект.

В МБДОУ имеется выход в сеть Интернет, имеются ТСО:

- мультимедийная установка (10 шт.);
- компьютеры (6 шт.)
- ноутбуки (9 шт.)
- многофункциональные устройства (3 шт.)
- принтер цветной (1 шт.)
- музыкальный центр (2 шт.)
- интерактивная панель (1 шт.)

Оборудование основных помещений МБДОУ соответствует основным направлениям развития воспитанников:

Основные направления развития	Наличие специальных помещений	Пособия и специальное оборудование
Физическое развитие	Физкультурный зал	Спортивный инвентарь и физкультурное оборудование для проведения физкультурных мероприятий
	Групповые помещения	Двигательные центры Спортивно-игровые центры
	Комплекс для оздоровительных и закаливающих процедур на территории	Физкультурная площадка
Социально-коммуникативное развитие	Групповое помещение	Развивающие пособия и игры, атрибуты, игровые модули, сюжетно-игровое оборудование, оборудование для трудовой деятельности, художественная литература
	Территория детского сада	Малые архитектурные формы на групповых прогулочных участках для сюжетно-ролевых игр и др.
Художественно-эстетическое развитие	Холлы	Фотовыставки, тематические выставки, выставки детских рисунков и предметы продуктивной деятельности детей
	Групповые помещения	Музыкально-театральные центры
	Музыкальный зал	Оборудование, атрибуты для театра, проведение социально

		значимых акций, мультимедийная техника, диски и другие носители со специальными программами
Познавательное и речевое развитие	Групповые помещения	Центры дидактики и центры познавательных инициатив Оборудование для исследовательской и опытнической деятельности детей, материал для разного вида конструирования, центры природы, центры книги, дидактические и развивающие игры, игры-головоломки, игры для развития логического мышления, развивающие таблицы, мобильные стенды, детские библиотечки с подбором детской литературы, дидактических игр с литературоведческим содержанием, фильмотекой по произведениям детских писателей, русских народных сказок, фольклорных произведений и др.

Наличие технических, информационно-коммуникационных средств обучения

Группа	Средства
1-3 лет	Магнитофон Звуковая панель «Домашние животные»
3-4 года	Интерактивная песочница Магнитофон Интерактивная доска Ноутбук Интерактивный терминал настольный
4-5 лет	Магнитофон Интерактивная доска Ноутбук Интерактивная песочница
5-6 лет	Магнитофон

	Интерактивная доска Ноутбук Интерактивный терминал напольный
6-7 лет	Магнитофон Интерактивная доска Ноутбук Интерактивный терминал напольный Интерактивный терминал настольный

На территории МБДОУ оборудовано 8 прогулочных участков с прогулочными верандами. На всех участках имеются зеленые насаждения, игровое оборудование (домики, корабли, горки, песочницы, качели, столики, скамейки) в соответствии с возрастом и требованиями СанПиН 1.2.3685-21 «Гигиенические нормативы и требования к обеспечению безопасности и (или) безвредности для человека факторов среды обитания». Здесь проводятся ежедневные прогулки, организуется опытно-экспериментальная и игровая деятельность

Спортивная площадка оборудована для организации НОД по физическому развитию детей, проведения спортивных мероприятий. На ней размещено спортивное оборудование: турники, баскетбольные кольца, волейбольная сетка, футбольные ворота, бумы, лабиринты, тоннели, мишени. Все оборудование безопасно, имеет паспорта и сертификаты соответствия.

На территории МБДОУ имеется метеоплощадка со специальным оборудованием для наблюдений за погодой и экспериментирования в природе.

№ п/п	Наименование	Значение
1	Метеобудка	Будка, в которой размещают приборы, требующие защиты от атмосферных осадков, прямых солнечных лучей, порывов ветра.
2	Флюгер	Прибор для измерения направления ветра. Выполнен в виде красивого и яркого петушка.
3	Кормушка для птиц	Позволит детям в любое время года изучать птиц вблизи, а также научит заботиться о пернатых друзьях, оставляя для них корм
4	Ветровой рукав	Позволяет определить направление и силу ветра.
5	Осадкомер	Служит для измерения количества осадков. Максимально приближен к профессиональной модели.
6	Стенд магнитно-меловой	Алюминиевый уголок, покрытый полимерно-

		порошковой краской, является незаменимым помощником педагога при обучении детей.
7	Солнечные часы	Прибор для измерения времени по Солнцу. Надежно защищены от внешних воздействий и абсолютно безопасны.
8	Подставка под цветы	Для наблюдения и изучения растения, как они ведут себя в определенную погоду.

На территории МБДОУ имеется площадка для обучения детей правилам дорожного движения с разметкой. Для проведения занятий имеются дорожные знаки, светофор, макеты транспорта Мероприятия, направленные на обеспечение, развитие и улучшение материально-технической базы ДОО:

- обновить игровое оборудование на прогулочных участках,
- обновить и приобрести технологическое оборудование на пищеблок при наличие финансирования.

Вывод: Материально-техническая база Учреждения находится в хорошем состоянии, рационально используются все помещения. Материально-техническое обеспечение в группах соответствует санитарно - эпидемиологическим правилам и нормам, требованиям пожарной безопасности, требованиям ФГОС ДО.

1.8. Оценка функционирования внутренней системы оценки качества образования

Система качества дошкольного образования в МБДОУ рассматривается как система контроля внутри ДОУ, которая включает в себя интегративные качества:

- качество методической работы;
- качество воспитательно-образовательного процесса;
- качество взаимодействия с родителями;
- качество работы с педагогическими кадрами;
- качество развивающей предметно-пространственной среды.

С целью повышения эффективности учебно-воспитательной деятельности применяется педагогический мониторинг, который дает качественную и своевременную информацию, необходимую для принятия управленческих решений.

В мониторинге удовлетворённости родителей предоставляемыми услугами приняли участие 87 респондентов (69%). Данный мониторинг показал, что родителей удовлетворяет качество

образования в детском саду: доля получателей услуг, удовлетворенных организационными условиями предоставления услуг составляет 64% (81 чел.), 80 человек (64%) из опрошенных удовлетворены качеством организации воспитательно-образовательного процесса в учреждении, 85 человек из опрошенных (67%) готовы рекомендовать организацию родственникам и знакомым.

В МБДОУ был разработан план по устранению недостатков, выявленных в ходе независимой оценки качества условий оказания услуг в 2025 году.

В МБДОУ д/с 10 «Белочка» созданы условия для максимального удовлетворения запросов родителей детей дошкольного возраста по их воспитанию и обучению. Родители получают информацию о целях и задачах учреждения, в том числе через сайт детского сада и другие мессенджеры, имеют возможность обсуждать различные вопросы пребывания детей в МБДОУ, участвовать в жизнедеятельности детского сада.

Вывод: Система внутренней оценки качества образования функционирует в соответствии с требованиями действующего законодательства, созданная система работы МБДОУ позволяет максимально удовлетворять потребность и запросы родителей.

Родители дали хорошую оценку качеству дошкольного образования в МБДОУ, они удовлетворены работой сотрудников детского сада по созданию условий для развития и обучения ребенка в детском саду.

В МБДОУ выстроена четкая система методического контроля и анализа результативности воспитательно-образовательного процесса по всем направлениям развития дошкольника и функционирования Детского сада в целом.

Статистическая часть

2. Результаты анализа показателей деятельности организации

Данные приведены по состоянию на 26.12.2025 г.

Показатели	Единица измерения	Количество
Образовательная деятельность		
Общее количество воспитанников, которые обучаются по программе дошкольного образования, в том числе обучающиеся:	человек	119

в режиме полного дня (10,5 часов)		119
в режиме кратковременного пребывания (3–5 часов)		0
в семейной дошкольной группе		0
по форме семейного образования с психолого-педагогическим сопровождением, которое организует детский сад		0
Общее количество воспитанников в возрасте до трех лет	человек	14
Общее количество воспитанников в возрасте от трех до восьми лет	человек	105
Количество (удельный вес) детей от общей численности воспитанников, которые получают услуги присмотра и ухода, в том числе в группах:	человек (процент)	
8–12-часового пребывания		1(100%)
12–14-часового пребывания		0 (0%)
круглосуточного пребывания		0 (0%)
Численность (удельный вес) воспитанников с ОВЗ от общей численности воспитанников, которые получают услуги:	человек (процент)	
по коррекции недостатков физического, психического развития		40(34%)
обучению по образовательной программе дошкольного образования		0 (0%)
присмотру и уходу		0 (0%)
Средний показатель пропущенных по болезни дней на одного воспитанника	день	10
Общая численность педработников, в том числе количество педработников:	человек	18
с высшим образованием		13
высшим образованием педагогической направленности (профиля)		13
средним профессиональным образованием		5
средним профессиональным образованием педагогической направленности (профиля)		5
Количество (удельный вес численности) педагогических работников, которым по результатам аттестации присвоена	человек	14 (78%)

квалификационная категория, в общей численности педагогических работников, в том числе:		
с высшей	(процент)	6 (33%)
с первой		5 (28%)
Количество (удельный вес численности) педагогических работников в общей численности педагогических работников, педагогический стаж работы которых составляет:	человек	
до 5 лет	(процент)	3 (17%)
больше 30 лет		6 (33%)
Количество (удельный вес численности) педагогических работников в общей численности педагогических работников в возрасте:	человек	
до 30 лет	(процент)	2 (11%)
от 55 лет		5 (28%)
Численность (удельный вес) педагогических и административно-хозяйственных работников, которые за последние 5 лет прошли повышение квалификации или профессиональную переподготовку, от общей численности таких работников	человек (процент)	18 (100%)
Численность (удельный вес) педагогических и административно-хозяйственных работников, которые прошли повышение квалификации по применению в образовательном процессе ФГОС, от общей численности таких работников	человек (процент)	18 (100%)
Соотношение «педагогический работник/воспитанник»	человек/человек	18/119
Наличие в детском саду:	да/нет	
музыкального руководителя		да
инструктора по физической культуре		нет
учителя-логопеда		да
учителя-дефектолога		да
педагога-психолога		да
Инфраструктура		
Общая площадь помещений, в которых осуществляется образовательная деятельность, в расчете на одного воспитанника	кв. м	8,7
Площадь помещений для дополнительных видов деятельности	кв. м	404

воспитанников		
Наличие в детском саду:	да/нет	
физкультурного зала		да
музыкального зала		да
прогулочных площадок, которые оснащены так, чтобы обеспечить потребность воспитанников в физической активности и игровой деятельности на улице		да